

A high-speed train, possibly a Shinkansen, is shown in motion on a track, blurred to suggest speed. The train is white with a yellow and blue stripe.

# iSHOP

## ИНТЕРНЕТ МАГАЗИН

УПРАВЛЕНИЕ САЙТОМ

АВТОМАТИЧЕСКИЙ СБОР ДАННЫХ

ВЫСТАВЛЕНИЕ СКИДОК И НАЦЕНОК

ФОРМИРОВАНИЕ И ОТПРАВКА ЗАКАЗОВ

ОТСЛЕЖИВАНИЕ НАЛИЧИЯ НА СКЛАДЕ

ОФОРМЛЕНИЕ СПЕЦИАЛЬНЫХ ПРЕДЛОЖЕНИЙ

НАСТРОЙКА НА ЛЮБУЮ УЧЕТНУЮ СИСТЕМУ

# Клиент интернет магазина. Руководство пользователя.

## Разработчики

Портиков Денис  
Микитюк Сергей  
Терновский Андрей

## Писатель

Морозова Белла

## Художник

Голубев Виталий

## Руководитель проекта

Микитюк Сергей

Книга содержит описание настройки передачи данных по товару из учетной системы на сайт компании. Издание рассчитано на пользователя с необходимыми навыками работы с компьютером и знаниями в области оптовой торговли.

Для настройки сбора данных из учетной системы компании необходимо привлечение администратора базы данных либо программиста со знанием языка SQL.

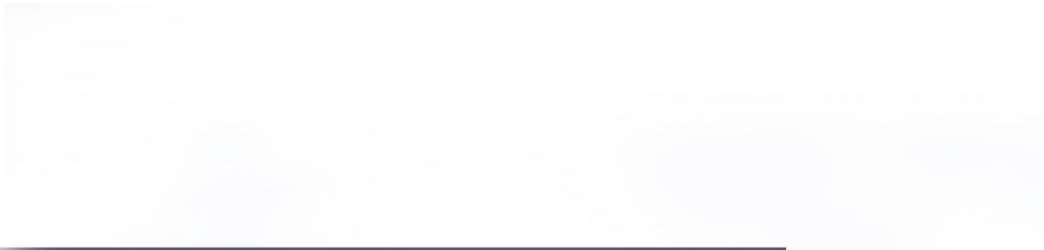
Все права защищены. Никакая часть данной книги, не может быть воспроизведена в какой бы то ни было форме без письменного разрешения владельцев авторских прав.

## Работающие интернет-магазины

[www.bibigon.net](http://www.bibigon.net)  
[www.domslad.ru](http://www.domslad.ru)  
[www.sladkoe.ru](http://www.sladkoe.ru)

Компания Silentium 390000 Рязань Куйбышевское шоссе 21 офис 25  
Тел 8 0912 25-17-50 email [mail@silentium.ru](mailto:mail@silentium.ru) <http://www.silentium.ru>

Copyright Silentium 2004



---

# **РУКОВОДСТВО ПОЛЬЗОВАТЕЛЯ**

---



## Содержание

<b>1. ЗАДАЧИ И СТРУКТУРА ПРОГРАММЫ .....</b>	<b>5</b>
<b>2. ЗАПУСК ПРОГРАММЫ .....</b>	<b>5</b>
<b>3. РАБОТА С ПРОГРАММОЙ .....</b>	<b>6</b>
<b>3.1 НАСТРОЙКА СИСТЕМЫ.....</b>	<b>7</b>
<b>3.2 ФОРМИРОВАНИЕ И РЕДАКТИРОВАНИЕ ПРАЙС-ЛИСТОВ.....</b>	<b>9</b>
<b>3.3 РАЗМЕЩЕНИЕ ПРЕДЛОЖЕНИЙ, НОВОСТЕЙ, ИНФОРМАЦИИ О ВАКАНСИЯХ .....</b>	<b>16</b>
<b>3.4 РАЗМЕЩЕНИЕ ИНФОРМАЦИИ О ФИРМЕ.....</b>	<b>17</b>
<b>4. УПРАВЛЕНИЕ ДАННЫМИ.....</b>	<b>18</b>
<b>ЗАКЛЮЧЕНИЕ .....</b>	<b>19</b>

### 1. Задачи и структура программы

Программа «Клиент для интернет-магазина» предназначена для формирования информации о товарах и ценах с целью автоматического обновления прайс-листов на специализированных сайтах интернета.

С помощью данной программы можно выполнять настройку параметров прайс-листа, указывать наценку, представлять изображение и описание предлагаемого товара, сведения о его наличии и производителе. Кроме того, с помощью программы можно размещать тексты специальных предложений, новостей и вакансий компании. Для этого предназначены пункты меню, представленные на рис.1.1.

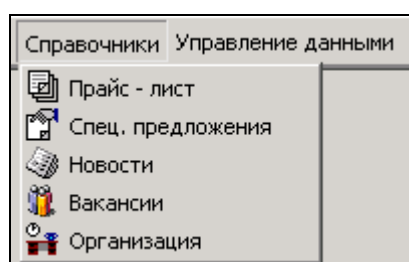


Рис. 1.1. Структура пункта меню «Справочники»

С помощью пункта меню «**Управление данными**» выполняются процедуры получения данных прайс-листа и его автоматического обновления (рис.1.2).

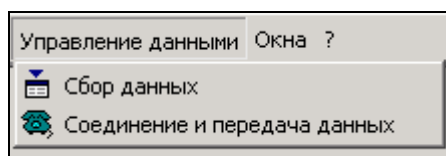


Рис. 1.2. Структура пункта меню «Управление данными»

Пункт меню **Настройки программы** предназначен для задания основных параметров работы.

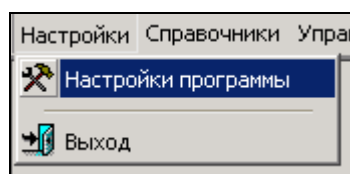


Рис. 1.3. Структура пункта меню «Настройки»

### 2. Запуск программы

Для запуска программы необходимо использовать ярлык «Клиент для интернет магазина», расположенный на рабочем столе или по адресу «Пуск\Программы\Интернет магазин\Клиент для интернет-магазина».

### 3. Работа с программой

Работа с программой «Клиент для интернет-магазина» возможна по двум схемам.

**Первый вариант** – когда информация прайс-листа закачивается из учетной системы предприятия, редактируется и передается на сайт (задействованы связи по схеме рис.3.1).

**Второй вариант** – когда информация заносится в прайс-лист вручную, что обеспечивается соответствующими настройками, и передается на сайт.

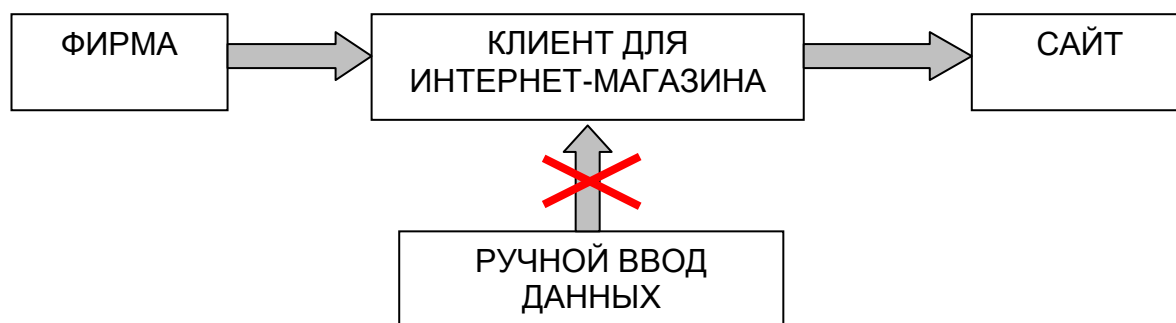


Рис.3.1. Схема работы программы с автоматической загрузкой данных

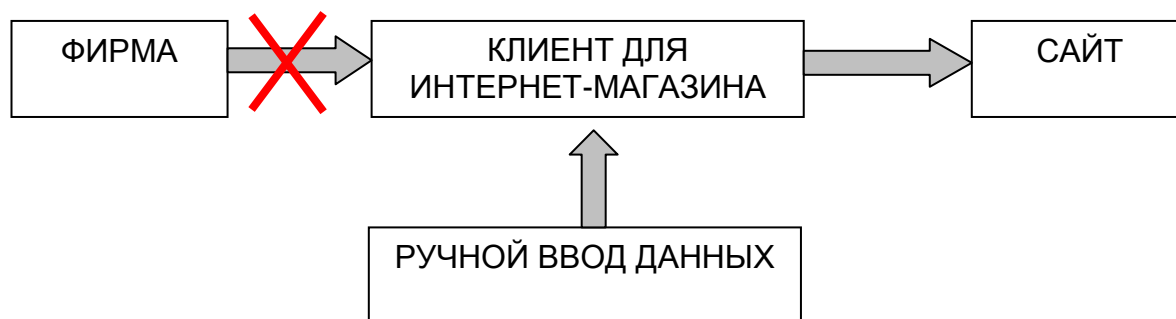


Рис.3.2. Схема вариантов работы программы с ручным вводом данных

Порядок работы с программой включает следующие основные этапы:

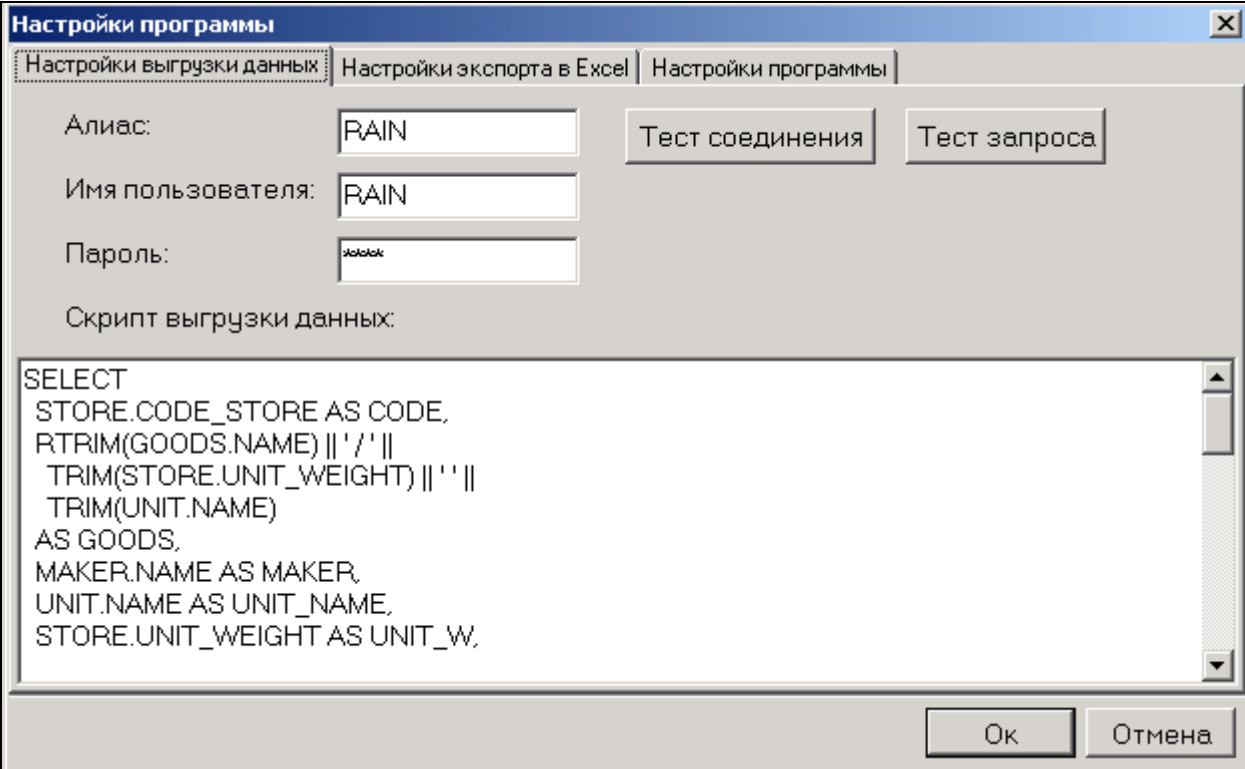
- ✓ Сбор данных (автоматический или ручной ввод с клавиатуры);
- ✓ Необходимое редактирование товарных позиций;
- ✓ Передача данных на сайт.



## 3.1 Настройка системы.

На закладке **Настройки выгрузки данных** (рис.3.1.1) окна **Настройки программы** указываются сведения о пользователе, задается пароль, а также выполняется Тест соединения и Тест запроса нажатием одноименных клавиш. Эти настройки задаются в тех случаях, когда загрузка данных прайс-листа выполняется из учетной системы фирмы автоматически, что обеспечивается установлением флага в поле **Автоматический ввод данных** на закладке **Настройки программы** (рис.3.1.3).

Для **ручного** ввода данных форму **Настройки выгрузки данных** можно не заполнять, так как в этом случае пользователь полностью вносит информацию о товаре (производитель, группа, наименование и т.д.) путем набора с клавиатуры.



**Настройки программы**

Настройки выгрузки данных | Настройки экспорта в Excel | Настройки программы

Алиас: RAIN

Имя пользователя: RAIN

Пароль: \* \* \* \* \*

Скрипт выгрузки данных:

```
SELECT
STORE.CODE_STORE AS CODE,
RTRIM(GOODS.NAME) || '/' ||
TRIM(STORE.UNIT_WEIGHT) || ' ' ||
TRIM(UNIT.NAME)
AS GOODS,
MAKER.NAME AS MAKER,
UNIT.NAME AS UNIT_NAME,
STORE.UNIT_WEIGHT AS UNIT_W,
```

Тест соединения

Тест запроса

Ok Отмена

Рис.3.1.1. Настройка выгрузки данных

Закладка **Настройки экспорта в Excel** позволяет автоматически преобразовывать прайс-лист в обычную таблицу Excel, что обеспечивает дополнительное удобство работы.

Здесь же можно вписать текст заголовка и подвала прайс-листа и при формировании в Excel файл будет собран из трех частей: **заголовка** – надписи, помещаемой в верху прайс-листа, самого **списка** прайс-листа, и **подвала** – текста, помещаемого после прайс-листа.

Установив флаг в поле **Выполнять экспорт автоматически при загрузке прайс-листа** можно обеспечить автоматическое формирование файла в формате Excel (рис.3.1.2) – то есть прайс-лист автоматически будет собираться из трех частей (заголовка, списка и подвала) и выкладываться на сайт в виде ZIP-архива.

В тех случаях, когда пользователь хочет сам формировать прайс-лист в формате Excel и складывать такие файлы в отдельную папку, флаг в поле **Выполнять экспорт автоматически при загрузке прайс-листа** не ставят и формируемый Excel-файл сохраняют под именем **price.xls** в папку **Desc**.

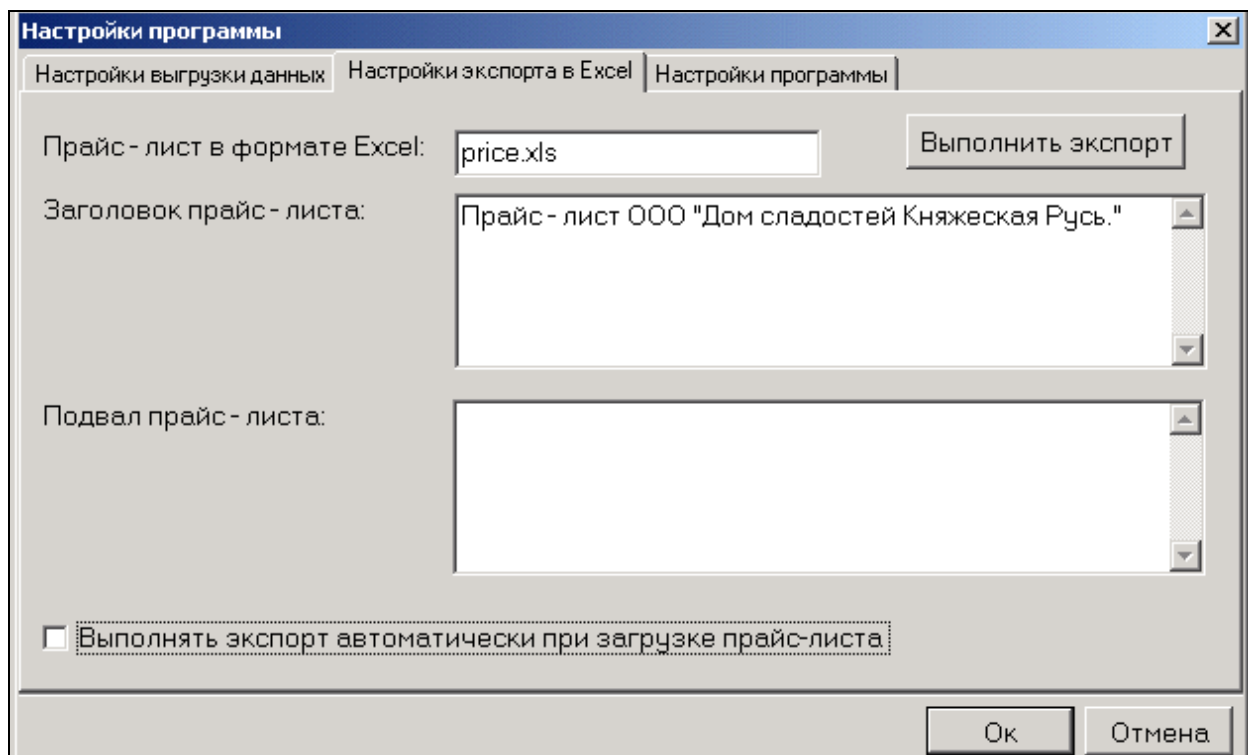


Рис.3.1.2. Настройка экспорта данных в Excel

На закладке **Настройки программы** задаются **адрес, логин и пароль** сервера, а также **адрес** сайта размещения данных (Рис.3.1.3).

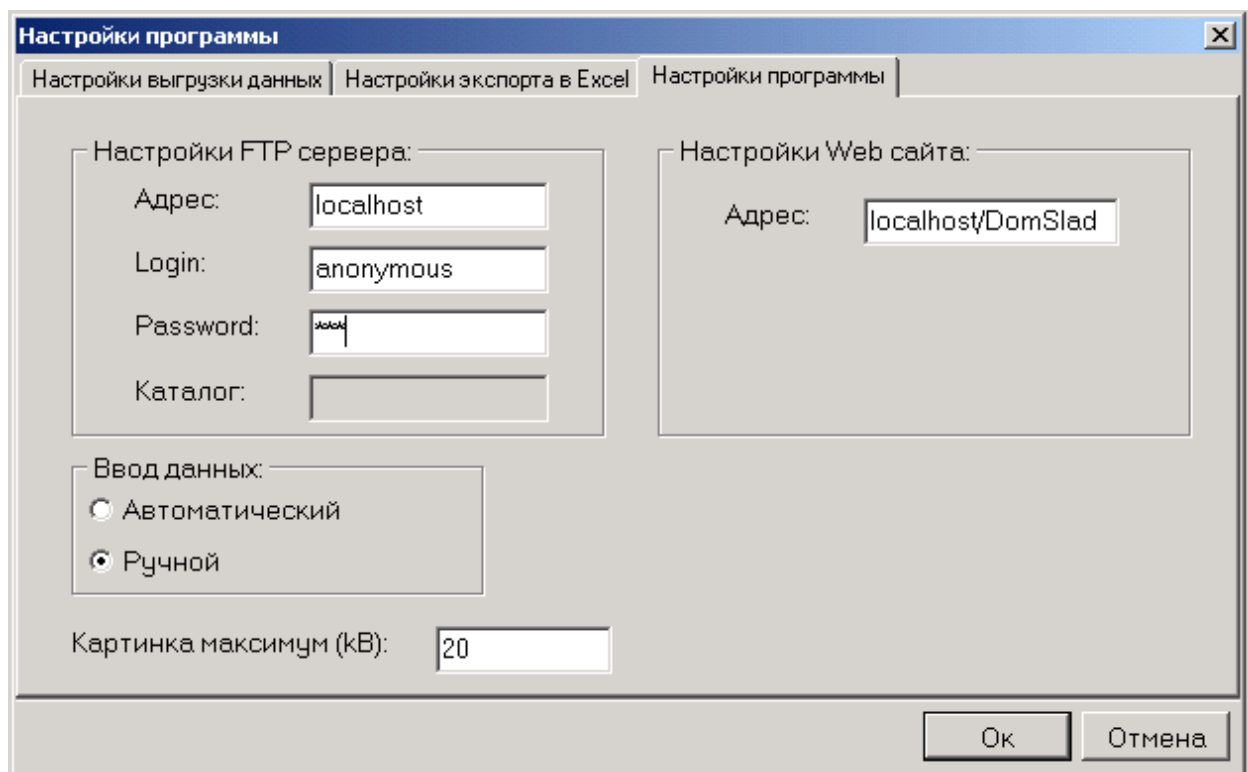


Рис.3.1.3. Настройки программы



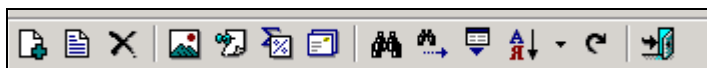


Особое внимание следует обратить на настройку **Ввод данных**. Если включен тип **Автоматический**, то информация в прайс-лист будет поступать только путем сбора данных с сервера, а из программы «Клиент для интернет-магазина» можно будет только редактировать товарные позиции. При **Ручном** вводе данных добавление и редактирование информации будет доступно непосредственно из программы «Клиент для интернет магазина».

В поле **Картинка максимум** задается максимально допустимый размер картинки, сопровождающей описание товара в прайс-листе. Ограничение размера картинки носит условный характер и обеспечивает с одной стороны достаточно высокую скорость просмотра прайс-листа в интернете, а с другой стороны – возможность прикрепить к товарной позиции достаточно качественное изображение товара.

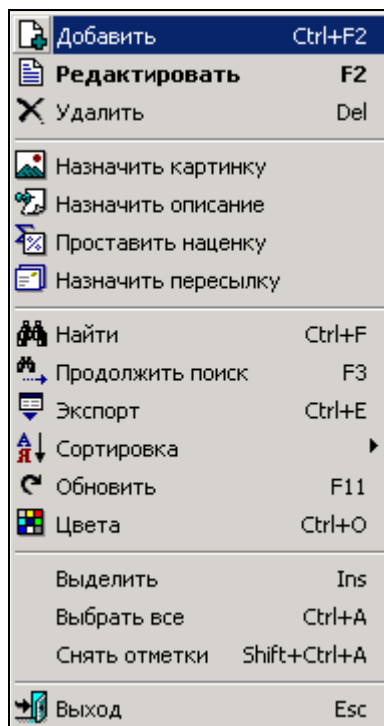
### 3.2 Формирование и редактирование прайс-листов.

Работа с прайс-листом выполняется при помощи клавиш основной панели инструментов (рис.3.2.1).




**Рис.3.2.1.** Основная панель инструментов для работы с прайс-листом

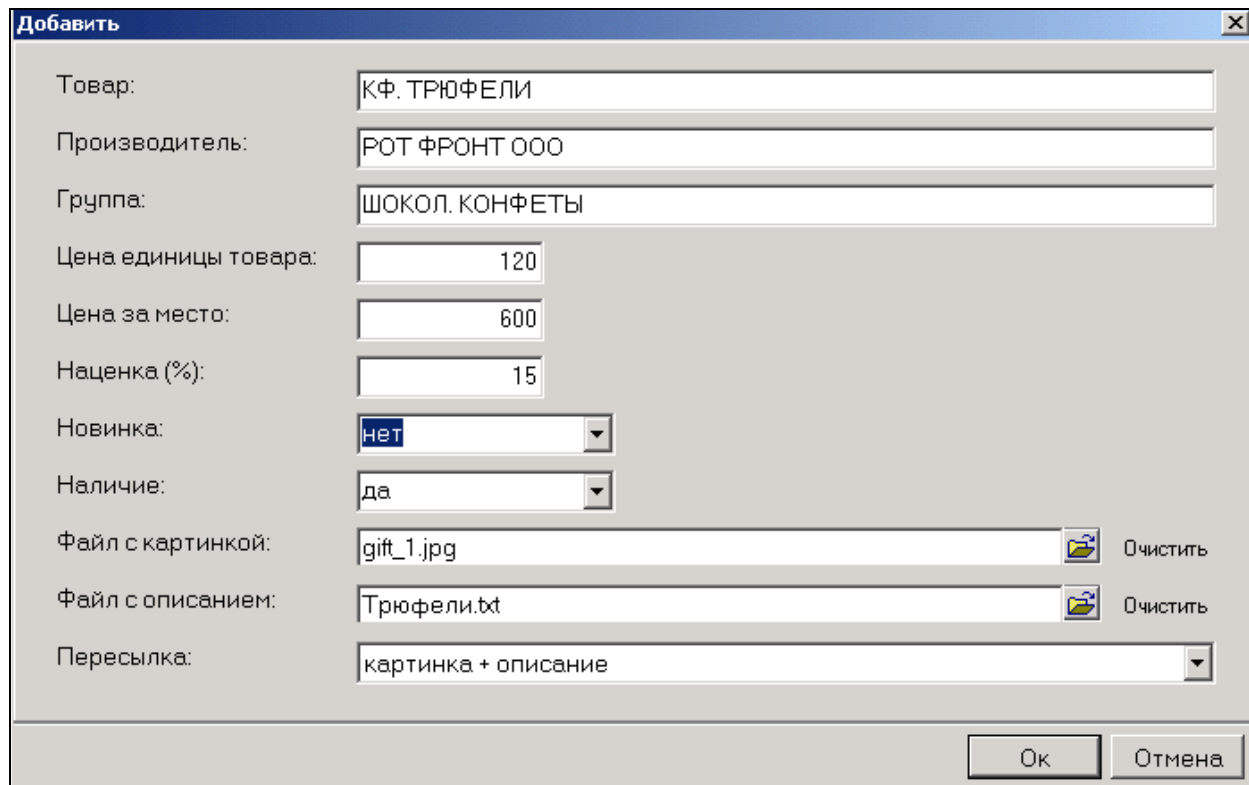
Кроме того, выделив курсором любую позицию прайс-листа, щелчком правой клавиши мыши можно также вызвать меню, в котором кроме символов и текстовых подсказок к ним будут указаны также сочетания клавиш, позволяющих выполнить данное действие (рис.3.2.2)



**Рис.3.2.2.** Выпадающее меню для работы с прайс-листом

**Добавление новой позиции** прайс-листа доступно только в режиме **ручного ввода** данных и выполняется нажатием клавиши **Добавить** основной панели инструментов или выпадающего списка - 

В появившемся окне необходимо внести информацию о товаре в соответствующие поля (рис.3.2.3).



**Рис.3.2.3.** Окно для заполнения информации о товаре

В поля **Файл с изображением товара** и **Файл с описанием товара** информация подтягивается из соответствующих источников нажатием кнопок в правой части поля.

В поле **Установка пересылки данных** из выпадающего списка выбирается подходящий по объему информации вариант пересылки данных (рис.3.2.4).



При прикреплении файлов с картинкой и описанием товара автоматически устанавливается тип пересылки данных **Картинка+Описание**. После того, как пересылка данных успешно выполнена этот флаг автоматически заменяется на флаг **Только цена**. Это позволяет избежать повторной перекачки уже внесенной в прайс-лист и переданной на сайт информации.



В случае необходимости вновь передать в прайс-лист изображения товара или его описания, например, с целью обновления или исправления, следует выбрать необходимую позицию и в режиме редактирования вновь принудительно установить нужный тип пересылки.

**Редактирование**

Товар: КФ. ТРЮФЕЛИ

Производитель: РОТ ФРОНТ ООО

Группа: ШОКОЛ. КОНФЕТЫ


Цена единицы товара: 120


Цена за место: 600

Наценка (%): 15

Новинка: нет

Наличие: да

Файл с картинкой: gift\_1.jpg  Очистить

Файл с описанием: Трюфели.txt  Очистить

Пересылка: только цена


- только цена
- картинка
- описание
- картинка + описание
- запретить

**Рис.3.2.4.** Выбор параметров пересылки данных


После введения всей необходимой информации нажатием кнопки **ОК** выполняется добавление позиции в прайс-лист.

**Клиент для интернет магазина Версия 3.2.1.17 - [Прайс - лист]**

Настройки Справочники Управление данными Окна ?


Производитель: РОТ ФРОНТ ООО    Группа:    Новинка:    Наличие: 

Товар	Производитель	Группа	Н
КФ КЛУБНИКА СО СЛИВКАМИ	РОТ ФРОНТ ООО	КАРАМЕЛЬ	
КФ ТРЮФЕЛИ	РОТ ФРОНТ ООО	ШОКОЛ. КОНФЕТЫ	



Трюфели к/обр.  
 Артикул 10246402  
 Состав: сахар, какао тёртое, какао масло, ккосовое масло, какао порошок, аро-матизатор - эссенция "Ирисовая", идентичная натуральному аромату, ванилин.  
 Тип - конфеты с корпусом из шоколадного крема, обсыпанные какао-смесью.  
 Трюфели высшего сорта на основе шоколадного крема, обсыпанные какао-смесью, Ароматизированы ванилином

**Рис.3.2.5.** Добавленная позиция в списке

**Редактирование** существующих позиций прайс-листа выполняется в аналогичном добавлению режиме в информационном окне, вызываемом для выделенной позиции нажатием кнопки  **Редактировать** **F2** основной панели инструментов или списка, выпадающего по щелчку правой клавиши мыши.

**Групповая правка** позволяет уменьшить трудозатраты при необходимости заполнить некоторые параметры сразу для нескольких позиций прайс-листа. Для этого необходимо клавишей **Insert**, выделить нужные строки и выбрать необходимые действия:



Назначить картинку,

Назначить описание,

Проставить наценку,


Назначить пересылку,

После этого в открывшемся окне нужно заполнить требующиеся данные. Внесенные изменения автоматически заполняются **для всех выбранных позиций**. Выбор позиций можно осуществлять также при помощи пунктов меню или сочетания клавиш

Выделить	Ins	- позволяет выделить одну выбранную позицию;
Выбрать все	Ctrl+A	- позволяет выбрать все позиции прайс-листа.

Снять все пометки можно при помощи пункта меню **Снять пометки** или сочетания клавиш Shift + Ctrl + A.


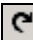
Выбор необходимых позиций можно осуществлять не только из общего, а и из предварительно отфильтрованного списка. Установка нужных значений в полях фильтра (**Производитель, Группа, Новинка, Наличие**) позволяет сузить просматриваемый список, выбрав в него только интересующие позиции. Фильтрация возможна по одному, всем или нескольким полям фильтра в любом сочетании (Рис.3.2.6.)


Клавиша  **Сбросить** снимает фильтрацию по всем полям, а клавиша BackSpace – только по одному полю.

Товар	Производитель	Группа	Наценка	Новинка	Наличие	Цена/ед.	Цена/м.
ПЕЧ.АБРИКОСОВОЕ / 1 кг.	БРЯНКОНФИ-ТРЕЙД	ПЕЧЕНЬЕ	0	нет	да	30.62	244.96
ПЕЧ.АПЕЛЬСИНОВЫЕ КОРОЧКИ / 1 кг.	БРЯНКОНФИ-ТРЕЙД	ПЕЧЕНЬЕ	0	нет	да	33.97	271.76
ПЕЧ.ВОСТОЧНАЯ СЛАДОСТЬ С ФУНДУКОМ / 1 кг.	БРЯНКОНФИ-ТРЕЙД	ПЕЧЕНЬЕ	0	нет	да	35.00	280.00
ПЕЧ.ВОСТОЧНОЕ с маком и изюмом / 1 кг.	БРЯНКОНФИ-ТРЕЙД	ПЕЧЕНЬЕ	0	нет	да	32.17	289.53
ПЕЧ.ДЕСЕРТНОЕ с кунжутом / 1 кг.	БРЯНКОНФИ-ТРЕЙД	ПЕЧЕНЬЕ	0	нет	да	29.21	175.26
ПЕЧ.ДЕСЕРТНОЕ с маком / 1 кг.	БРЯНКОНФИ-ТРЕЙД	ПЕЧЕНЬЕ	0	нет	да	31.27	187.62
ПЕЧ.ДЕСЕРТНОЕ со злаками / 1 кг.	БРЯНКОНФИ-ТРЕЙД	ПЕЧЕНЬЕ	0	нет	да	30.97	185.82
ПЕЧ.ЗЕМЛЯНИЧНОЕ / 1 кг.	БРЯНКОНФИ-ТРЕЙД	ПЕЧЕНЬЕ	0	нет	да	32.17	257.36
ПЕЧ.ИЗЮМИНКА с изюмом и медом / 1 кг.	БРЯНКОНФИ-ТРЕЙД	ПЕЧЕНЬЕ	0	нет	да	32.77	262.16
ПЕЧ.КЛУБНИКА СО СЛИВКАМИ / 1 кг.	БРЯНКОНФИ-ТРЕЙД	ПЕЧЕНЬЕ	0	нет	да	31.00	279.00
ПЕЧ.КОКОСОВОЕ / 1 кг.	БРЯНКОНФИ-ТРЕЙД	ПЕЧЕНЬЕ	0	нет	да	30.62	244.96
ПЕЧ.ЛИМОННЫЕ ДОЛЬКИ / 1 кг.	БРЯНКОНФИ-ТРЕЙД	ПЕЧЕНЬЕ	0	нет	да	33.97	271.76
ПЕЧ.МАРЬЯ / 1 кг.	БРЯНКОНФИ-ТРЕЙД	ПЕЧЕНЬЕ	0	нет	да	27.41	178.17
ПЕЧ.НЕЖНОЕ / 1 кг.	БРЯНКОНФИ-ТРЕЙД	ПЕЧЕНЬЕ	0	нет	да	27.41	191.87
ПЕЧ.ТОПЛЕННОЕ МОЛОКО / 1 кг.	БРЯНКОНФИ-ТРЕЙД	ПЕЧЕНЬЕ	0	нет	да	31.00	248.00
ПЕЧ.ЦВЕТОЧНАЯ СМЕСЬ / 1 кг.	БРЯНКОНФИ-ТРЕЙД	ПЕЧЕНЬЕ	0	нет	да	23.81	142.86
ПЕЧ.ЮБИЛЕЙ / 1 кг.	БРЯНКОНФИ-ТРЕЙД	ПЕЧЕНЬЕ	0	нет	да	31.00	263.50

**Рис.3.2.6.** Отфильтрованный список позиций прайс-листа

**Удаление и обновление** необходимой позиции прайс-листа выполняется при помощи соответствующих пунктов меню основной панели инструментов или по сочетанию клавиш:

 Удалить	Del
 Обновить	F11

 **Поиск** нужной позиции выполняется по любому из полей прайс-листа в соответствии с условиями выбранными из выпадающего списка в окне поиска (рис.3.2.7).

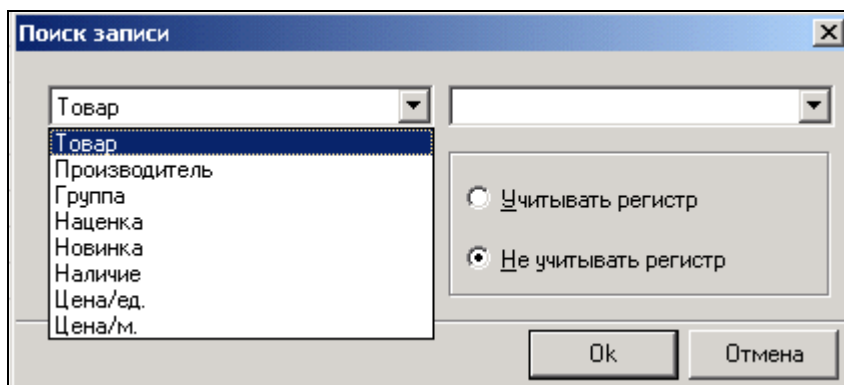


Рис.3.2.7. Выбор условий поиска позиций прайс-листа

Устанавливая флаг в нужном поле (рис.3.2.8) можно уточнить условия поиска нужной позиции по расположению введенной информации, например, **Внутри** или **С начала** строки, по полному совпадению, с учетом регистра набора текста или без него.

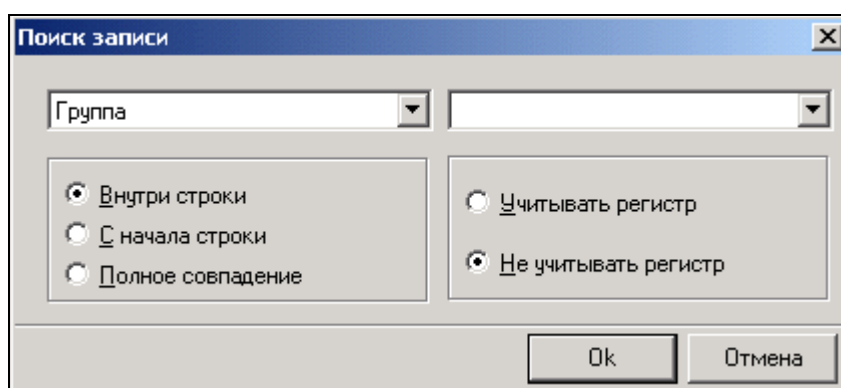



Рис.3.2.8. Уточнение условий поиска позиций прайс-листа

Нажатие клавиши **Продолжить поиск** (F3)  инициирует продолжение поиска следующих позиций прайс-листа, удовлетворяющих заданным условиям.

При помощи **сортировки**  можно упорядочить прайс-лист в необходимой последовательности, выбрав любой из вариантов (рис.3.2.9). В выпадающем меню перечислены поля, по которым может быть отсортирован прайс-лист.

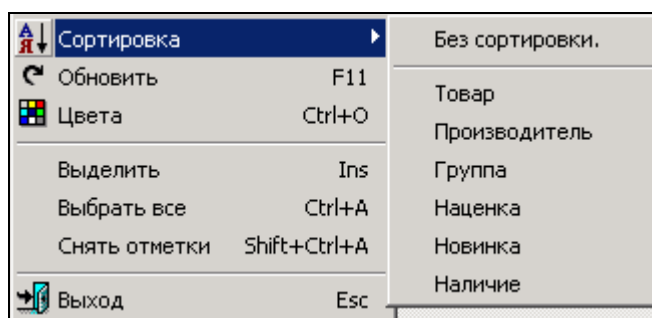

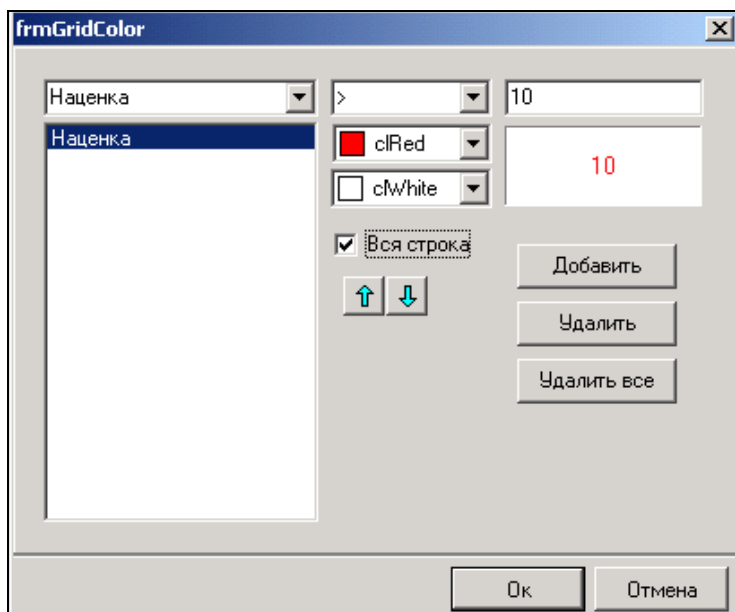
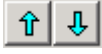



Рис.3.2.9. Выбор условий сортировки позиций прайс-листа

Пункт меню **Цвета**  позволяет выполнить выделение цветом как строк (при установленном флаге **Вся строка**), так и столбцов прайс-листа по заданному принципу (рис.3.2.10.)

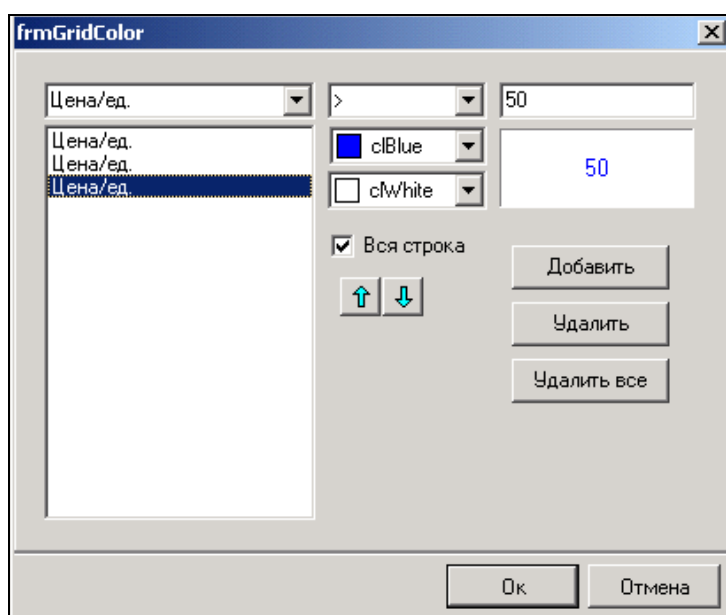


**Рис.3.2.10.** Выбор условий подкраски позиций прайс-листа с наценкой более 10%.

При этом можно задать не одно условие подкраски, например, позиции прайс-листа с наценкой более 10% подкрашивать синим цветом, а с наценкой более 15% - красным. В этом случае надо перемещая стрелочками  условия в левом поле, указать какой цвет при этом будет перекрывающим.

 Перекрывающим цветом всегда будет цвет, определенный для нижеследующей позиции.

Среднее верхнее поле для задания условий подкрашивания позволяет сформулировать их в любом нужном варианте (рис.3.2.11), например, значение цены может быть больше, меньше или равным указанному значению.



**Рис.3.2.11.** Варианты задания условий подкраски

Можно также не устанавливать флаг в поле **Вся строка**. В этом случае будет подкрашиваться только столбец, при позиционировании на котором вызывалось меню для подкрашивания.



Пункт меню **Экспорт данных** вызывает **Мастер экспорта** который позволяет преобразовать таблицу прайс-листа в 11 наиболее популярных у пользователей форматов (рис.3.2.12).

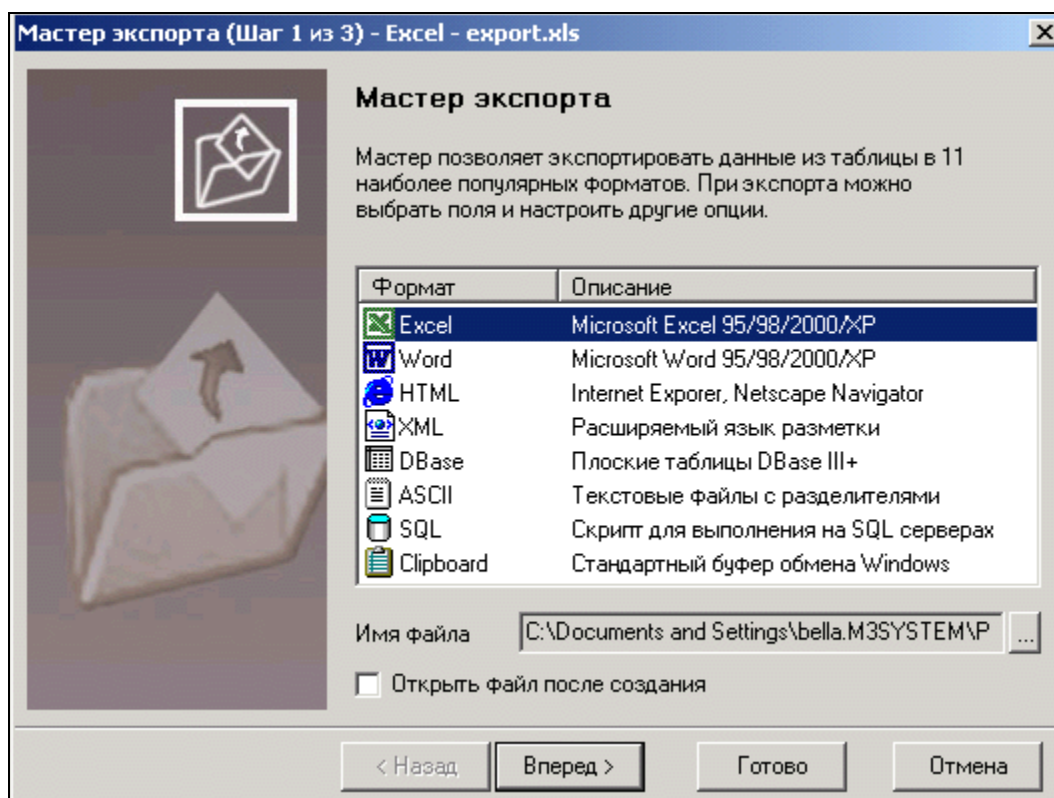


Рис.3.2.12. Вызов мастера экспорта данных

Выбрав нужный формат экспорта данных и указав условия его последующего открытия установкой флага в поле **Открыть файл после создания**, нужно сделать следующий шаг клавишей **Вперед**. После этого откроется окно, позволяющее выбрать одно, все или несколько определенных полей таблицы прайс-листа, данные которых пользователь хочет экспортировать в выбранный формат (рис.3.2.13).

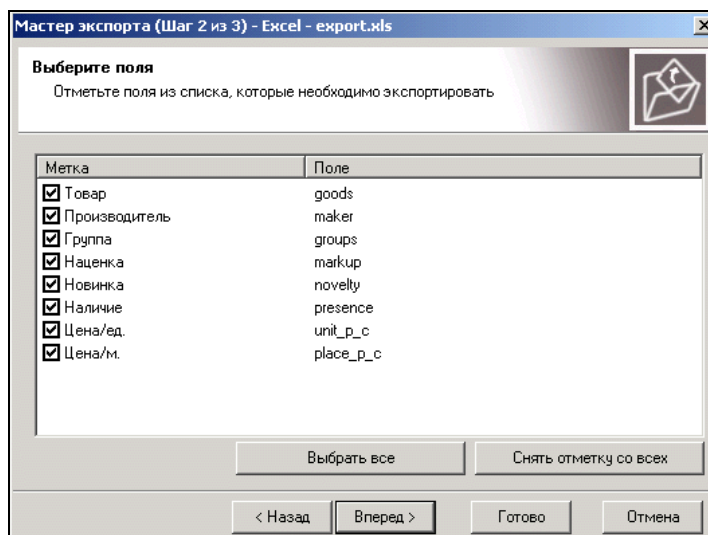
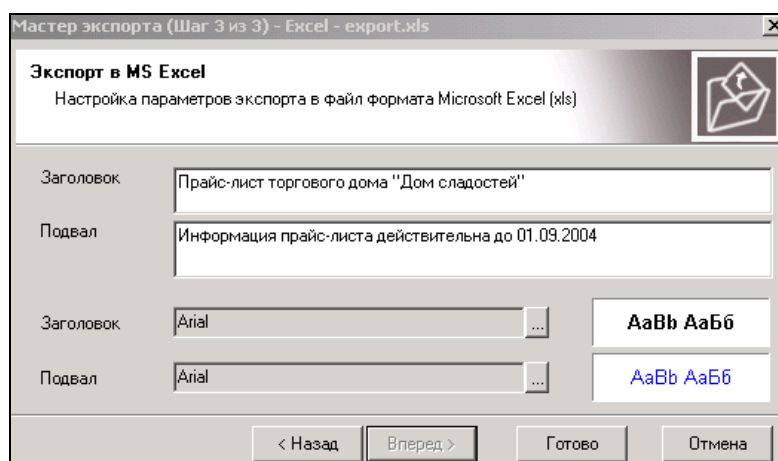


Рис.3.2.13. Выбор полей прайс-листа для экспорта данных

Затем следует нажатием клавиши **Вперед** перейти к заключительному шагу задания условий для экспорта данных – формированию **Заголовка** и **Подвала** прайс-листа, указанию шрифтов и стиля

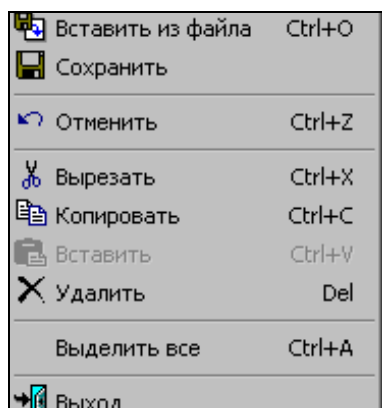
их написания в экспортированном файле (рис.3.2.14) и завершить экспорт нажатием клавиши **Готово**.



**Рис.3.2.14.** Формирование заголовка и подвала для экспорта данных прайс-листа

### 3.3 Размещение предложений, новостей, информации о вакансиях

Окна размещения спецпредложений фирмы, новостей компании, информации о вакансиях вызываются из соответствующих пунктов меню справочника (рис.3.3.1).



**Рис.3.3.1.** Пункты меню Спецпредложения, Новости, Вакансии

Они позволяют вносить новую информацию из сохраненных файлов при помощи пункта локального меню



**Добавить из файла** или непосредственно в поле окна, а также редактировать и сохранять ее при помощи пункта локального меню



**Вставить из файла** – позволяет поместить текст, расположенный в ранее сохраненном файле. Остальные действия такие же, как и MS Word – отменить, копировать, вставить, удалить.



**Сохранить** Эти окна аналогичны по своему виду, возможностям использования и локальному меню, доступному на правой клавише мыши.

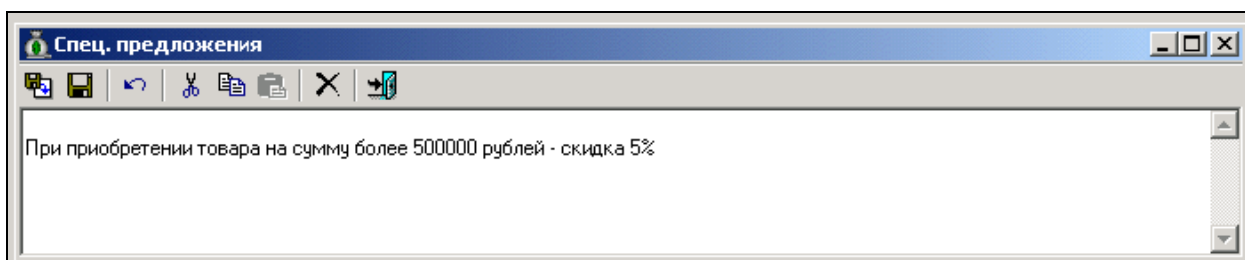


Рис.3.3.2. Работа с окном спецпредложений

### 3.4 Размещение информации о фирме.

Указать необходимую информацию об организации позволяет меню **Справочники** пункт **Организация**. При обращении к нему вызывается окно, в которое нужно внести все необходимые сведения об организации для размещения их на сайте (рис. 3.4.1). Эта информация будет использоваться при печати счета на заказанную продукцию.

Рис.3.4.1. Работа с окном Информация об организации

## 4. Управление данными.

Для передачи данных сформированного прайс-листа следует войти в пункт меню Управление данными и выбрать позицию Соединение и передача данных, после чего информация будет передана на сайт.



При запуске обновления необходимо учитывать, что соединение с Internet уже должно быть установлено стандартными средствами операционной системы, в противном случае при передаче данных возникнет ошибка и будет выдано соответствующее сообщение.

В случае успешной выгрузки данных системе также выдает сообщение (рис.4.1)

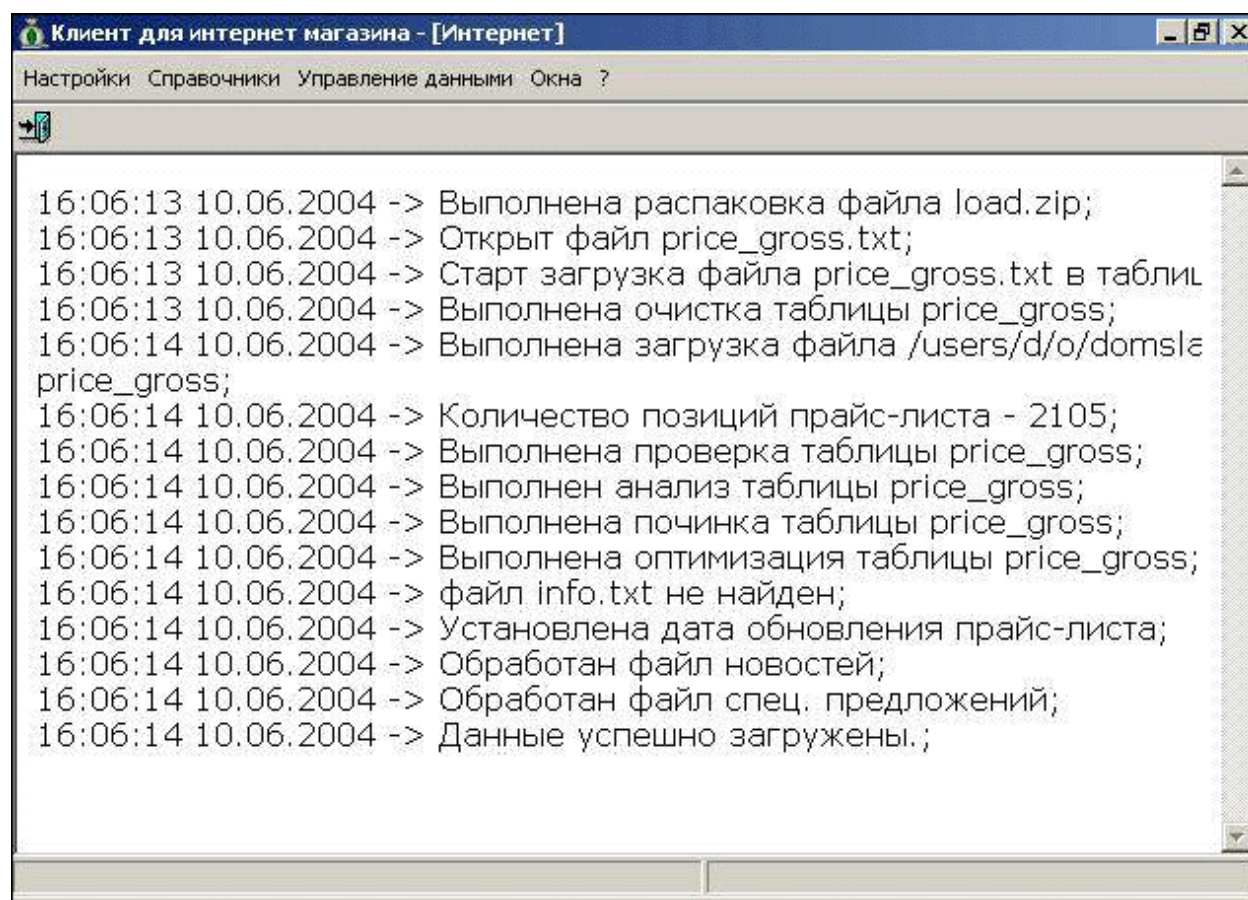


Рис.4.1. Сообщение об успешной выгрузке данных на сайт



Также следует отметить, что в случае когда окна спецпредложений, новостей компании, предлагаемых вакансий и информации о фирме не заполнялись, соответствующие разделы сайта не обновляются, для сохранения там ранее введенной информации.

## Заключение

Дорогие друзья! В нашем Руководстве пользователя мы старались максимально подробно изложить порядок работы и инструментарий программы «Клиент для интернет-магазина» с тем, чтобы не только научить Вас работать в ней, но и предвосхитить возможные вопросы.

Надеемся, что, после ознакомления с настоящим руководством, работа в программе будет для Вас не только полезной, но также приятной и комфортной. Желаем Вам успеха!